



מדינת ישראל
נציבות שירות המדינה
האגף הבכיר לפרישה וגימלאות



מדריך לפורש לגימלאות



כתב וערך: ציון לוי
מנהל אגף פרישה וגימלאות

התשס"ו – 2006
מהדורה שניה



מדינת ישראל
נציבות שירות המדינה
האגף הבכיר לפרישה וגימלאות



מדריך לפורש לגימלאות

”הזורעים בדמעה ברינה יקצורו...”

(תהילים קכ"ו, ה')



מסמך זה מהווה תמצית של הוראות החוק, תקנון שירות המדינה והוראות מינהל שונות. אין במסמך זה לגרוע מכל האמור במקורות הנורמטיביים עליהם הוא מבוסס ואין בו כדי לפטור מחובת קיומים במקרה של סתירה בינו לבינם. האמור בלשון זכר- אף לשון נקבה במשמע, וכן להיפך.



מדינת ישראל
נציבות שירות המדינה
האגף הבכיר לפרישה וגימלאות



עובד יקר
גימלאי יקר

מדריך זה היוצא לאור במתכונת מקיפה ומעודכנת נועד להקנות לך מידע אודות זכויותיך לקראת פרישתך הקרובה לגימלאות.

המדריך כולל מידע המבוסס על הוראות החוק, התקשייר והוראות מינהליות.

מטרת המדריך הינה להבהיר לך, ככל שניתן, את הנהלים, הזכויות ושלבי ההכנה לפרישה. זאת על מנת להקל עליך לפרוש בבטחון ובידיעה כי זכויותיך מוצו עד תום.

חוברת זו תשמש אותך לצורך הכנת פרישתך מן השירות נציין שההסברים המפורטים בחוברת אינם תחליף לחוק ולתקשייר. נציבות שירות המדינה הממונה על קליטת העובדים, פרישתם וטיפול בזכויותיהם עומדת לרשותך בכל שאלה ופניה לענין זכויותיך לגימלאות עוד בטרם פרישתך.

באפשרותך ליצור עימנו קשר בכל עת בכל שאלה ובעיה לפי הכתובת המפורטת בסוף החוברת.

אגף פרישה וגימלאות
נציבות שירות המדינה

ניתן לקבל העתק של חוברת זו באתר האינטרנט של נציבות שירות המדינה.

www.civil-service.gov.il



מדינת ישראל
נציבות שירות המדינה
האגף הבכיר לפרישה וגימלאות



תוכן עניינים

<u>עמוד</u>	
6	א. כללי
6	ב. כללי זכאות לקצבת פרישה
6	ג. הטיפול בעובד הפורש לגימלאות
7	ד. הגדרות ועקרונות
7	ה. תשלומים אחרים להם זכאי העובד בעת פרישתו
8	ו. תשלום פיצוי בגין ימי מחלה בלתי מנוצלים
9	ז. פיצויים בגין תקופה עודפת (גיל 60 ומעלה)
9	ח. פדיון ימי חופשה
9	ט. היוון
9	י. רכישת זכויות לגימלה
10	יא. הגדלת שירות
14	יב. הסדרים להסכמי רציפות
15	יג. הקפאת זכויות
16	יד. הגבלות לאחר פרישה
16	טו. דרגת פרישה
18	טז. ביטוח הדדי



מדינת ישראל
נציבות שירות המדינה
האגף הבכיר לפרישה וגימלאות



18	יז.	קופת גמל מפעלית לעובדי מדינה – ביטוח מסלול פנסיוני נוסף
20	יח.	קופת גמל לעצמאיים
20	יט.	קרן השתלמות
20	כ.	מענק פרישה
21	כא.	גימלאות כפל
21	כב.	קבלת הלוואות מבנק "יהב"
21	כג.	זכויות שאירים במקרה פטירה
22	כד.	קצבת זקנה מטעם המוסד לביטוח לאומי
23	כה.	אזרח ותיק - חוק האזרחים הוותיקים
23	כו.	שינויים אישיים, תשלומי מס הכנסה וביטוח לאומי ותשלומים אחרים
25	כז.	כתובות וטלפונים ומועדי קבלת קהל





מדינת ישראל
נציבות שירות המדינה
האגף הבכיר לפרישה וגימלאות



א. כללי

חוק שירות המדינה גימלאות (נוסח משולב) התש"ל - 1970, חל על עובדים המועסקים עפ"י כתב מינוי במעמד קבוע, עובדים שהתקבלו לאחר גיל 55 והמועסקים ע"פ חוזה גיל, ניתן להחיל עליהם את חוק שירות המדינה גמלאות באישור נציב שירות המדינה, ובתנאי שהשלימו 10 שנות שירות. העובדים המנויים לעיל, זכאים לקבלת גימלה עפ"י הקריטריונים המפורטים בחוק ובהוראות התקשי"ר.

ב. כללי זכאות לקצבת פרישה

1. פרישת חובה בגיל 67 (גבר ואישה - בהתאם לשינוי המדורג).
2. פרישה מרצון - החלטת העובד/ת לסיים את שירותו/ה בהיותו/ה בגיל 60 ומעלה ובתנאי שהשלים/ה 10 שנות שירות לפחות, הנושאות זכות לגימלאות.
3. פרישת עובד לגמלאות מסיבות בריאות (אי כשירות רפואית), לאחר 5 שנות שירות לפחות הנושאות זכות לגימלאות שדרגת נכותו היא 25% או יותר.
4. פרישה מוקדמת - עובד מגיל 42 (בהתאם לשינוי המדורג) ולאחר 10 שנות שירות הנושאות זכות לגימלאות, זכאי לתשלום קיצבה מיידית לאחר פיטוריו.
5. פטירת העובד בעת שירותו ולאחר שהשלים 3 שנות שירות לפחות הנושאות זכות לגימלאות.

ג. הטיפול בעובד הפורש לגימלאות

1. תהליך הטיפול בעובד הפורש לגימלאות נעשה שנה מראש על מנת להשלים נתונים הנדרשים לצורך הזכאות לפרישה עפ"י חוק.
2. כשנה טרם פרישת העובד לגימלאות יוזמן העובד לקורס הכנה לפרישה המאורגן ע"י נציבות שירות המדינה בה יקבל מידע אודות זכויות בגין פרישתו.
3. עובד הפורש לגימלאות יוזמן לפגישה כשנה מראש עם הרפרנט לגימלאות באגף למשאבי אנוש לשיחה על זכויותיו לגימלאות ועל כל נושא אחר הקשור בפרישה. בפגישה זו יקבל העובד 3 סוגי טפסים שעליו למלא והקשורים לפרישה:



מדינת ישראל
נציבות שירות המדינה
האגף הבכיר לפרישה וגימלאות



- א. תביעה לגימלה ב- 2 עותקים
- ב. בקשה להגדלת שירות ב- 2 עותקים
- ג. טופס חשבון בנק.

את הטפסים יש למלא ולאחר החתימה - להעביר לרפרנט לגמלאות באגף משאבי אנוש לא יאוחר מ- 6 חודשים לפני מועד הפרישה. בעת הפגישה במקרים הרלוונטיים יבהיר הרפרנט בין היתר את זכויותיו של העובד בגין הגדלת שירות, ובכל הקשור לתנאי פרישת העובד.

ד. הגדרות ועקרונות

1. "משכורת קובעת" - שיעור המשכורת האחרונה ששולמה לעובד ערב פרישתו הכוללת יסוד משולב + התוספות הקבועות שהוכרו ע"י ועדת השירות בנציבות שירות המדינה כתוספות פנסיונית והוגדרו כרכיב ל"משכורת קובעת" וכן גמולי השתלמות, הבראה, ביגוד ומענק יובל.

2. "קצבת פרישה" - סכום המשתלם מידי חודש לעובד שפרש משירות המדינה.

3. "קצבת שאיר" - סכום המשתלם מידי חודש לשאיריו של עובד שנפטר בשירות, או בהיותו גימלאי.

4. הקיצבה מחושבת עפ"י אורך שירותו כל שנת שירות מזכה ב – 2% לקיצבה.

חלקי השנה מחושבים כדלהלן:	חודש	0.17%
	חודשיים	0.33%
	3 חודשים	0.50%
	4 חודשים	0.67%
	5 חודשים	0.83%
	6 חודשים	1%

5. הקיצבה משולמת על פי חלקיות המשרה המשוקללת לכל שנת עבודה.

ה. תשלומים אחרים להם זכאי העובד בעת פרישתו

1. תשלום פיצויים בגין עודף שנים משולמים לעובדים שגילם 60 שנה ומעלה ועבור תקופת שירות (המזכה לגימלאות) מעל ל- 35 שנה במשרה מלאה על בסיס משכורת קובעת אחרונה.

התשלום פטור ממס בתנאי שסכום הפיצוי לא יעבור את תקרת השכר הנקבעת לצורך זיכוי עפ"י תקנות מס הכנסה מעת לעת.



מדינת ישראל
נציבות שירות המדינה
האגף הבכיר לפרישה וגימלאות



2. תשלום פיצוי בגין ימי מחלה - למי שגילו 55 שנה ומעלה ופרש לגמלאות, או לעובד שנפטר בשירות או עובד שנפסל בגין אי כשירות רפואית, תשלום מס בהתאם לתקנות מס הכנסה לענין מענקים בעת פרישה.

3. פדיון ימי חופשה - חייב בניכוי מס כשכר רגיל.
ניתן לפרוס את סכום הפיצויים החייב במס, על מנת להקטין את שיעורי המס. מוצע לפנות בנושא זה לאגף מס הכנסה ומיסוי מקרקעין.

4. תשלומי קצובת הבראה, ביגוד ומענק יובל בשנת הפרישה - ישולמו ע"י המשרד בשנה התקציבית של הפרישה, והחל מהשנה השנייה לפרישה - ישולמו ע"י מינהל הגימלאות במשרד האוצר.
מובהר כי הזכות לתשלום "מענק יובל" כגמלאי תהייה רק אם ערב פרישתו של העובד מן השירות היה זכאי לתשלום "מענק יובל" מהמשרד.

1. תשלום פיצוי בגין ימי מחלה בלתי מנוצלים

1. ימי מחלה נצברים לזכות העובד במקרים הבאים:

א. מיום שהעובד במעמד זמני (כתב הרשאה).

ב. מיום שהעובד במעמד קבוע (כתב מינוי).

ג. עובד שהועסק בחוזה מיוחד עפ"י זכויות בממשלה.

ד. עובד שהועסק בחוזה מיוחד וזכויותו בוטחו ב"מבטחים" החל מ- 1.4.1983 (תאריך תחולת ההסכם בין המדינה לבין מבטחים).

2. להלן הקריטריונים לפיצוי עבור ימי מחלה בלתי מנוצלים:

א. לעובד מלאו 55 שנים.

ב. ניצל העובד במהלך שירותו עד מועד הפרישה עד- 35% מסך כל ימי חופשת המחלה שהגיעו לו ונצטברו לזכותו - יהיה הפיצוי בשיעור של 8 ימים על כל 30 ימי מחלה מהיתרה שביתרת ימי חופשת מחלה.

ג. ניצל העובד מ- 36% ועד 65% מיתרת ימי המחלה - יהא זכאי לפיצוי של 6 ימים על כל 30 ימי מחלה בגין ימי מחלה מהיתרה בלתי מנוצלים.



מדינת ישראל
נציבות שירות המדינה
האגף הבכיר לפרישה וגימלאות



ד. ניצל העובד 66% ומעלה - אינו זכאי לתשלום פיצוי בגין ימי מחלה.

דוגמה:

עובד עבד 30 שנה היה זכאי סה"כ ל-900 ימי מחלה וניצל במהלך שירותו 300 ימים נמצא בנוסחה פיצויי של 8 ימים $\frac{300}{900} = 33\%$

זכאות ימי מחלה (900) – ניצול ימי מחלה (300) = ימי מחלה 600
יקבל ימי מחלה $8 \times 30 : 600 = 160$ ימי עבודה בשכר עפ"י משכורת קובעת לפנסיה.

ז. פיצויים בגין תקופה עודפת (גיל 60 ומעלה)

השלים העובד 35 שנות שירות בפועל במדינה או שירות אחר שהוכר לצורך גמלאות עפ"י חוק, וזכאי לקצבה מכסימלית של 70% ממשרה מלאה - יהיה זכאי לפיצויים על תקופה עודפת בשיעור של חודש ממשכורתו הקובעת עבור כל שנה עודפת, ובתנאי שפרש בגיל 60 ומעלה.

קיימת אפשרות לפטור ממס בתנאים מסוימים. בהתאם לתקנות מס הכנסה בנושא זה רצוי לברר עם אגף מס הכנסה.

ח. פדיון ימי חופשה

אם נצברו לזכות העובד ימי חופשה בלתי מנוצלים - יהייה זכאי לפדיון ימי החופשה. התשלום חייב במס כשכר רגיל.

ט. היוון

זכאי לקצבה יכול להגיש בתוך שנתיים מיום הפרישה בקשה להיוון חלק מקצבתו ולקבל סכום חד פעמי. החלק המהוון לא יעלה על 25% מהקצבה, וההחזר החודשי עד ל-25% מהקצבה יבוצע לתקופה של עד 6 שנים מיום קבלת ההיוון. לאחר 6 שנים – יחזור העובד לקבל את קצבתו המלאה. במקרה של פטירתו של הגימלאי (חס ושלום) בתקופה של אותן 6 שנים, מופסקים הניכויים בגין ההיוון ויתרת החוב שנותרה-נמחקת.

למשך 72 קיצבאות תופחת הגימלה ב - 25% דהיינו ניתן להוון 18 קיצבאות סכום היוון נקבע על-פי גיל הגימלאי בהתאם ללוחות ההיוון.

י. רכישת זכויות לתקופה שירות קודמת

ניתנת האפשרות לרכוש תקופות עבודה קודמות בשירות המדינה (במידה וקיימת), מותנה בכך שהעובד טרם השלים 35 שנות שירות הנושאות זכות לגימלה במועד הרכישה. וכן שהרכישה אינה יוצרת זכאות לקיצבה.



מדינת ישראל
נציבות שירות המדינה
האגף הבכיר לפרישה וגימלאות



הרכישות תהיינה לגבי התקופות הבאות:

1. תקופות עבודה במעמד ארעי או חוזה מיוחד בשירות המדינה.
2. שירות מטעם המדינה שחוק הגימלאות לא חל עליו.
3. תקופות חופשה ללא תשלום מכל סוג שהוא.
4. תקופות חופשת מחלה ללא תשלום.

על העובד לפנות בכתב בעניין זה לאגף משאבי אנוש במשרד, והרכישה תתבצע בכפוף להוראות נציבות שירות המדינה תוך 30 יום מיום חישוב הסכום שיש להחזיר לקופת המדינה. החישוב ייעשה ע"י יחידת המשכורת.

יא. הגדלת שירות

להלן הטעמים שבגינם מגדילים שירותו של עובד:

1. פעילות שקדמה לשירותו של העובד במדינה ובמוסד מוכר, הנחשב ומובא בחשבון לצורך זכויותיו עפ"י החוק.
2. שירות מחתרתי בחוץ לארץ ו"אסיר ציון":
 - א. שירות פעיל ומלא במחתרות בחוץ לארץ, לרבות עבודה בשדה החינוך העברי של הקהילה היהודית בארצות בהן נרדפו היהודים.
 - ב. ישיבה בבית סוהר בחוץ לארץ כאסיר ציון". במקרים אלה תוגדל הקצבה בשיעור 1% בעד כל שנת שירות או מאסר.
3. טעמים אישיים, משפחתיים ובריאותיים.
4. פעילות ציונית בחוץ לארץ, עבודה חינוכית, חברות בארגוני המחתרות ועבודה חלוצית בארץ:
 - א. פעילות ציונית בחוץ לארץ שלה הוקדשה מרבית זמנו של העובד ואשר הוכרה ואושרה ע"י המחלקה "לעסקנים ציוניים בסוכנות היהודית".
 - ב. עבודה חינוכית בבתי ספר יהודיים בחוץ לארץ. בכל במקרים המנויים לעיל – תוגדל הקצבה ב-0.5% בעד כל שנת פעילות מוכרת.



מדינת ישראל
נציבות שירות המדינה
האגף הבכיר לפרישה וגימלאות



5. א. עובד שהוא מניצול השואה, בתקופת מלחמת העולם השנייה אשר נולד מיום 1.9.1939 ועד ליום 7.5.1945 ולא קיבל בעבר ואינו מקבל כיום פיצוי מכל מקור שהוא, תוגדל קצבתו בשיעור כולל של 3%, וזאת בכפוף לתצהיר העובד על כך שלא קיבל ותר מ-5000 מרקים גרמניים כמענק חד פעמי.
ב. עובד שאיבד זכויותיו במקום עבודתו בחוץ לארץ עקב רדיפות, ולא קיבל כל הגדלה בשל הסיבות המוזכרות לעיל, ועקב היותו ניצול שואה - תוגדל קצבתו בשיעור כולל של 3% כולל.

6. הורים שכולים, אלמנות צה"ל ונפגעי פעולות איבה

עובד שהוא "הורה שכול" או אלמנת חלל צה"ל כמשמעותם בחוק משפחות חיילים שנפלו במערכות ישראל (תגמולים ושיקום) תשי"י - 1950 יומלץ על הגדלת הקצבה הכוללת לכדי 50%, ובלבד שלא תעלה על הכפלה מלאה של תקופת השירות הממשית במדינה.

אם מגיעה להורה שכול או אלמנה, לפני הגדלה, קצבה בשיעור של 45% ויותר עפ"י החוק - תוגדל הקצבה ב-6%.
האמור לעיל חל בהתאמה על נפגעי פעולות איבה.

7. הגדלה מטעמים רפואיים

החל מ-1.4.2003 רשאי נציב שירות המדינה לאשר הגדלת תקופת שירותו של עובד/ת בגין מצב בריאות/ה שלו/ה ו/או של בן/בת זוג/ה, אם מתקיימים, במצטבר, שלושת התנאים כלהלן:

1. בעת פרישת העובד (להלן: "העובד"), המבקש סובל ממצב בריאות לקוי (להלן: "הליקוי") ליקוי שהתגלה לראשונה (או נתגלתה לראשונה החמרה משמעותית במצב בריאות קיים) במשך השנה שקדמה למועד פרישתו של העובד לגימלאות, אך לא פחות מ-6 חודשים ממועד הפרישה (להלן "תקופת הליקוי").

2. בקשה להגדלה שירותו של עובד בגין ליקוי תידון באם בתקופת הליקוי - בהשוואה לשנה שקדמה לגילוי הליקוי - עומד המבקש לפחות באחד משני התנאים הבאים (מסומנים א' או ב'):

א. בתקופת הליקוי נפגע כושר השתכרותו של המבקש כך שמתקיים לפחות אחד משלושת התנאים הבאים (המסומנים א1, א2, או א3):



מדינת ישראל
נציבות שירות המדינה
האגף הבכיר לפרישה וגימלאות



1א. בתקופת הליקוי פחת ממוצע שכר עבודתו החודשי (ברוטו של המבקש (כולל שעות נוספות, כוננות, שכר עידוד וכד') ב-1/3 לפחות.

2א. המבקש נעדר מעבודתו, בשל מחלה הקשורה בליקוי, ב-1/3 לפחות מתקופת הליקוי.

3א. בתקופת הליקוי הופחת שיעור משרתו של המבקש, בשל הליקוי, ב-1/3 משרה לפחות.

• באם המבקש הוא בן/בת הזוג של העובד (להלן: "בן-הזוג"), תידון בקשתו באם בשנה שקדמה לתקופת הליקוי השתכר למחייתו ושכרו החודשי היה לפחות 1/3 משכר המינימום וכן עמד לפחות באחד משלושת התנאים לעיל.

ב. בשל הליקוי נגרמו למבקש בתקופת הליקוי, הוצאות חודשיות קבועות, שאינן מכוסות על ידי ביטוח רפואי כלשהו, העולות על 10% משכר המינימום.

3. המבקש אינו מקבל תשלומים כלשהם, ממקור אחר בגין הליקוי.

4. ועדת הגימלאות בנציבות שירות המדינה, כמפורט בהוראת התקשי"ר פסקה 85.141 (להלן: "ועדת הגימלאות"), תמליץ בפני נציב שירות המדינה על הגדלת תקופת שירותו של עובד, בגין פגיעה בכושר ההשתכרות ו/או בגין ההוצאות, הנובעים מהליקוי, אם עומד המבקש, במצטבר, בתנאים 1, 2 ו-3 לעיל, זאת בהתאם לכללים הבאים:

א. אם המבקש הוא עובד ניתן להמליץ על הגדלת תקופת שירותו, בגין ליקוי העובד, עד לשנתיים, אך לא יותר מ-4% בשיעור קיצבתו.

ב. אם המבקש הוא בן הזוג, ניתן להמליץ על הגדלת תקופת שירותו של העובד בגין ליקוי בן-הזוג, עד לשנה וחצי, אך לא יותר מ-3% בשיעור קיצבתו של העובד.



מדינת ישראל
נציבות שירות המדינה
האגף הבכיר לפרישה וגימלאות



ג. ניתן להמליץ על הגדלת תקופת שירותו של עובד, הן בגין ליקוי העובד והן בגין ליקוי בן-הזוג, עד לשלוש שנים, אך לא יותר מ-6% בשיעור קיצבתו של העובד.

ד. אם בשל הליקוי, הופנה עובד על ידי ועדת הגימלאות, ערב פרישתו, לוועדה הרפואית בלשכת הבריאות המחוזית, וזו קבעה לעובד שיעור נכות (בהתחשב בשיעור הנכות שנקבע לעובד בעת קליטתו בשירות המדינה), ניתן להמליץ על הגדלת תקופת שירותו כך ששיעור קיצבתו יוגדל עד ל-1% לכל 10% משיעור הנכות.

5. עובד המבקש להגדיל תקופת שירותו בגין ליקוי שלו, יופנה על-ידי ועדת הגימלאות לוועדה הרפואית בלשכת הבריאות המחוזית, זאת אם עמד העובד, במצטבר, בשלושת התנאים כמפורט בסעיפים 1, 2 ו-3 לעיל.

6. עובד המבקש להגדיל שירותו בגין ליקוי בן-הזוג, יופנה בן-הזוג, על ידי ועדת הגימלאות לוועדה הרפואית בלשכת הבריאות המחוזית, זאת אם עמד בן-הזוג במצטבר, בשלושת התנאים כמפורט בסעיפים 1,2,3 לעיל.

8. עובד מצטיין

עובד מצטיין שלב ב' ו- ג', דהיינו מי שהיה בטקס בכנסת או אצל נשיא המדינה, רשאי נציב שירות המדינה לשקול את בקשת העובד על הגדלת תקופת השירות ועל שיעורה, בהתחשב בטיב שירותו של העובד ונסיבות פרישתו מן השירות (תקשי"ר פסקה 85.141).

(בוטל החל מיום 1.1.06)

9. הבטחת רמת מחייה

עובד אשר שרת שירות קצר ביותר, ואין לו ולבן/בת הזוג הכנסה אחרת מכל מקור שהוא פרט לקצבה, למעט קצבת זקנה מטעם המוסד לביטוח לאומי – תיקבע לו קצבת מינימום לאחר הגדלה שלא תפחת מ-30%.

10. סעיף 20 (ד') - "עולים חדשים"

עובד שהוא עולה חדש והתקבל לשירות בתוך שנתיים מיום עלייתו לארץ בגיל 50 לפחות ואשר שירת 10 שנים לפחות עד לפרישתו לגימלאות, ובתנאי שאיננו מקבל קיצבת פרישה מעבודה או תשלומי



מדינת ישראל
נציבות שירות המדינה
האגף הבכיר לפרישה וגימלאות



ביטוח סוציאלי ממדינה אחרת, זכאי לקיצבה מינימלית של 35% לפחות ממשכורתו הקובעת.

בנוסף, עובד כנ"ל יהא זכאי להגדלה אחת בלבד מהטעמים המפורטים להלן:

- א. שירות מחתרתי בחו"ל.
- ב. היותו אסיר ציון.
- ג. היותו ניצול רדיפות הנאצים.
- ד. היותו הורה שכול או אלמנה כמשמעותם בחוק משפחות חיילים שנספו במערכות ישראל (תגמולים ושיקום) התשי"א - 1950.
- ה. טעמים רפואיים ומשפחתיים.
- ו. שירות סדיר בחו"ל במלחמת העולם בצבאות בנות הברית.
- ז. בעל עיטור עלייה.

לבקשה להגדלת השירות יש לצרף מסמכים התומכים בבקשה עפ"י הקריטריונים לעיל.

הערה:

אם תקופת הפעילות בגינה יש להגדיל את תקופת השירות חופפת תקופת שירות מוכרת המובאת בחשבון לצורך גימלאות - אין מגדילים בגללה את תקופת השירות. אם על תקופה אחת חלים יחד שני טעמים או יותר - מובא בחשבון רק טעם אחד מביניהם, והוא המזכה את העובד לשיעור ההגדלה הגבוהה ביותר.

אם קיצבתו של העובד משולמת משני מקורות על פי הסכם בין הממשלה ובין מוסד ציבורי, או אם יש לעובד קיצבה חודשית נוספת ממקום עבודה אחר, יומלץ על ההגדלה בשיעור היחסי של שנות שירותו במדינה לעומת שנות עבודתו במקום עבודתו האחר. השיעור של שתי הקיצבאות לא יעלה על הקיצבה המוגדלת שהעובד היה מקבל על פי המדדים - אילו כל שנות עבודתו (במוסד ובמדינה) היו בשירות המדינה בלבד.

יב. הסדרים להסכמי רציפות

1. הסכמים כללים בעניין שמירת זכויות לגימלאות של עובדים נחתמו עם המוסדות או הארגונים הבאים:
 - בנק ישראל
 - האוניברסיטה העברית, ירושלים
 - הטכניון, מכון טכנולוגי לישראל, חיפה
 - הסוכנות היהודית לארץ ישראל



מדינת ישראל
נציבות שירות המדינה
האגף הבכיר לפרישה וגימלאות



- מוזיאון ישראל
- עיריות ומועצות מקומיות
- קרן היסוד

2. קרנות פנסיה ותיקות:

- מבטחים - מוסד לביטוח סוציאלי
- קרן גימלאות מרכזית
- קרן ביטוח ופנסיה לפועלים חקלאיים
- קרן הביטוח והפנסיה של פועלי הבנין ועבודות ציבוריות
- נתיב- קרן הפנסיה של פועלי ועובדי מפעלי משק ההסתדרות
- גלעד- קרן ביטוח ותגמולים
- מקפת- מרכז לפנסיה ותגמולים

3. קרנות פנסיה חדשות: (תחולה מיום 1.1.95)
בשלב זה אין כל הסדר פנסיוני עם הקרנות החדשות.

4. למרות האמור לעיל, ניתן לחתום הסכם רציפות עם מעסיק שאינו מפורט לעיל, במידה וקיים אצל אותו מעסיק הסדר פנסיה לעובדיו. ניתן להתקשר בהסכם פרטני ומיוחד עם אותו מעביד לצורך שמירת רציפות זכויות הפנסיה.

5. אם קיצבתו של העובד משולמת משני מקורות על פי הסכם בין הממשלה ובין מוסד ציבורי, או אם יש לעובד קיצבה חודשית נוספת ממקום עבודה אחר- בשום מקרה לא יעלה שיעור אחוזי הקיצבה על 70% מהמשכורת הקובעת הגבוהה ביותר, מלבד אנשי מערכת הבטחון הזכאים לקיצבה הגבוהה מ- 70% (הכוללת את תקופת השרות הסדיר).

6. עלה שיעור הקיצבה שהזכאי היה מקבל לולא הוראות סעיף 3 לעיל, על - 70% מהמשכורת הקובעת עקב שירות בשני מוסדות או בשלושה במשרה מלאה - ישלם המוסד המקבל פיצויי פיטורין בעד השנים העודפות ובהתאם לתנאים שנקבעו בחוק הגימלאות.

יג. הקפאת זכויות

1. הקפאה לגיל 60

עובד אשר השלים 25 שנות עבודה והגיע לגיל 55 ראשי לפרוש לגימלה ולקבל קיצבת פרישה בגיל 60.



מדינת ישראל
נציבות שירות המדינה
האגף הבכיר לפרישה וגימלאות



2. הקפאת זכויות לגיל 67 – סעיף 17א(א) לחוק הגימלאות

עובד אשר סיים שרותו בכל גיל כתוצאה מהתפטרות לאחר שהשלים 10 שנות שרות הנושאות זכויות לגימלה ועדיין אינו זכאי לקצבת פרישה עפ"י החוק רשאי לפנות למשרד ולהודיע על הקפאת זכויותיו עד הגיעו לגיל 67. (בהתאם לשינוי המדורג בחוק).

הקפאת הזכויות מעניקה ביטוח לשאירים וזכות בהתאם לסעיף 46 לחוק.

י. הגבלות לאחר פרישה

1. חוק שירות הציבור (הגבלות לאחר פרישה), התשכ"ט 1969, מטיל הגבלות על עובדי הציבור שפרשו מעבודתם, במגמה להבטיח כי לא ינצלו לרעה מעמדם בשירות הציבור.

2. בנסיבות מסויימות, רשאית ועדה שאותה ממנה שר המשפטים, להתיר לעובד לקצר את תקופת הצינון שנקבעה בחוק שירות הציבור.

3. נוהל הגשת בקשות למתן היתרים על פי החוק, נכלל בפרק משנה 43.63 בתקשי"ר.

טו. דרגת פרישה

1. דרגת פרישה אינה דרגה אוטומטית ומותנית בהמלצת הממונה.
דרגה תוענק במקרים הבאים:
א. פרישה בגיל 60 ומעלה.
ב. פרישה לגימלאות מסיבות בריאות (אי כשירות רפואית).
ג. פטירת עובד במהלך השירות בכל גיל המזכה את שאיריו בקיצבה.

2. לעובד כמפורט בסעיף 1 לעיל, תיקבע דרגת פרישתו על פי החלופות הבאות:-

א. עובד אשר ביום פרישתו השלים שלוש שנים לפחות בדרגתו, ללא תוספת שהיה בדרגה – יקודם לדרגה שמעל לדרגתו, היינו בדרגה מלאה.

ב. עובד אשר ביום פרישתו השלים שלוש שנים לפחות בהן קיבל תוספת שהייה בדרגה – יקודם לדרגה שמעל לדרגתו ותאושר לו גם תוספת שהייה (דרגה מלאה).



מדינת ישראל
נציבות שירות המדינה
האגף הבכיר לפרישה וגימלאות



ג. עובד אשר ביום פרישתו השלים שנה אחת לפחות בדרגתו – תאושר לו תוספת שהייה לדרגתו.

ד. עובד אשר ביום פרישתו השלים שנה לפחות בה קיבל תוספת שהייה בדרגתו – יקודם לדרגה שמעל לדרגתו. (ללא תוספת שהייה בדרגה).

ה. עובד אשר במסלול הקידום של משרתו לא הגיע לדרגה הגבוהה במתח הדרגות וביום פרישתו השלים לפחות מחצית התקופה בשהייה בדרגתו – יקודם לדרגה שמעל לדרגתו.

3. עובד אשר במועד פרישתו השלים 40 שנות שירות לפחות הנושאות זכות לגימלאות:

א. עובד אשר ביום פרישתו השלים שנה אחת לפחות בדרגתו, ללא תוספת שהייה – יקודם לדרגה שמעל לדרגתו, היינו בדרגה מלאה.

ב. עובד שביום פרישתו השלים שנה אחת לפחות בדרגתו ובה קיבל תוספת שהייה בדרגה – יקודם לדרגה שמעל לדרגתו ותאושר לו בדרגתו החדשה תוספת שהייה (דרגה מלאה).

ג. עובד אשר ביום פרישתו טרם השלים שנה אחת בדרגתו – תאושר לו תוספת שהייה בדרגתו.

ד. עובד אשר ביום פרישתו טרם מלאה שנה אחת בדרגתו שבה קיבל תוספת שהייה – יקודם לדרגה שמעל לדרגתו (ללא תוספת שהייה בדרגה).

4. עובד מצטיין אשר במהלך כל שנות עבודתו הצטיין בעבודה ובעת פרישתו מן השירות השלים 40 שנות שירות לפחות הנושאות זכות לגימלאות.

בסמכות ה"אחראי" (סמנכ"ל בכיר למינהל ומשאבי אנוש) להמליץ בפני נציב שירות המדינה על קידום עובד בשל הצטיינות אישית ומקצועית מתמשכת כדלהלן:

א. עובד אשר ביום פרישתו השלים שלוש שנים לפחות בדרגתו, ללא תוספת שהייה, יקודם לדרגה שמעל לדרגתו ותאושר לו בדרגתו החדשה תוספת שהייה (דהיינו: "דרגה וחצי").



מדינת ישראל
נציבות שירות המדינה
האגף הבכיר לפרישה וגימלאות



ב. עובד אשר ביום פרישתו השלים שלוש שנים לפחות, בהן קיבל תוספת שהייה בדרגתו – יקודם לדרגה שמעל לדרגתו וכן דרגה נוספת, ללא תוספת שהייה בדרגה (דהיינו: "דרגה וחצי").

כללי הזכאות לדרגת פרישה מפורטים בהודעת נציבות שירות המדינה ש"ס 19/1, מיום 13.4.2000.

ט.ז. ביטוח הדדי

עובד אשר היה מבוטח ברציפות כעובד עד מועד פרישתו מהעבודה בגיל פרישה, מבוטח באופן אוטומטי בביטוח ההדדי עד לסוף השנה התקציבית בה פרש לגימלאות (31 בדצמבר).

לאחר מועד זה רשאי גימלאי להיות מבוטח בביטוח ההדדי ועליו למלא בקשת הצטרפות לקרן כגימלאי/ת, גימלאי כנ"ל יהיה מבוטח רק למקרה פטירה וזאת במידה ויש לו שאירים וכן סכום הביטוח נמוך יותר מאשר לעובד.

סכום הביטוח שיגיע בגין פטירת הגימלאי יינתן לשאיריו בהתאם לתקנון הביטוח ההדדי ובכפוף לקיום שאירים עפ"י הגדרתם בתקנון הקרן, ובהתאם להצהרת נהנים שמילא בעת הצטרפותו לקרן כגימלאי.

י.ז. קופת גמל מפעלית לעובדי מדינה (קופת גמל לשכירים) – מסלול פנסיוני נוסף

בהסכם הקיבוצי שנחתם עם הסתדרות עובדי המדינה, סוכם על הכללת רכיבי שכר שאינם פנסיוניים לקופת גמל, כאשר משכרו של העובד ינוכו 5% והמעביד יפריש 5% נוספים ובסה"כ 10%.

לצורך זה נפתחו קופות גמל המנוהלות בבנק "יהב לעובדי המדינה".

הרכיבים הנכללים בהסכם זה כוללים את רכיבי השכר שהם החזרי הוצאות, כמפורט להלן: הוצאות נסיעה ורכב, ביטוח, אש"ל, כלכלה והוצאות אחרות. (עד 1.4.2002 בהסדר זה נכללה גם עבודה נוספת).

עובד אשר הופרשו לו כספים כאמור לעיל עד למועד פרישתו מהעבודה, הכספים שהופרשו יעמדו לרשותו בכפוף להוראות הדין במקרים הבאים:

1. עפ"י תקנות מס הכנסה לכספים אשר נצברו עד ליום 31.12.2004.
א. בגיל פרישה – 65 לגבר ו- 60 לאישה, במידה שפרשה מהעבודה.
ב. בגיל פרישה כנ"ל – במידה שעבודתו/ה צומצמה ב- 50% לפחות.

2. לאחר 6 חודשים ממועד הפרישה מהעבודה כתוצאה מפיטורין או התפטרות (לפני הגעתו לגיל 65 לגבר, או לגיל 60 לאישה).



מדינת ישראל
נציבות שירות המדינה
האגף הבכיר לפרישה וגימלאות



- א. אם אינו/ה עובד/ת.
ב. אם הפך/ה לעצמאי/ת.
ג. אם החל/ה לעבוד במקום עבודה אחר שבו אין העובדים עמיתים בקופת גמל, לתגמולים או לקצבה (לרבות קרן פנסיה וביטוח מנהלים).

3. לאחר 13 חודשים מתחילת עבודה במקום חדש אם החל/ה לעבוד במקום אחר בו מעבידו לא מפריש עבורו/ה כספים לקופת גמל, לתגמולים/לקצבה.

4. כספים אשר נצטברו בקופה החל מיום 1.1.2005 יעמדו לזכות העובד בגיל 60 ובתנאי של 5 שנות צבירה.

מסלול פנסיוני נוסף

תחולה 1.4.2002 – לעובדים במשרדים וביחידות הסמך בדירוג המח"ר והמינהלי.

1. תחולה – 1.6.2002 – לעובדים בדירוג האחים והאחיות שאינם עובדי בתי חולים ממשלתיים ועובדי משק ומינהל בבתי-חולים.

2. תחולה – 1.9.2002 – עובדי הוראה אחיות בבתי חולים ממשלתיים ורופאים.

עפ"י הסכם המעבר לפנסיה צוברת עובד קבוע בפנסיה תקציבית יקבעו זכויותיו כדלהלן:

בגין משכורת קובעת (ראה לעיל עמ' 6) - תשלום פנסיה תקציבית

בגין עבודה נוספת – דהיינו, שעות נוספות, כונניות, פרמיות, העובד רשאי לבחור ביטוח זכויותיו בקרן פנסיה חדשה או בקופת גמל עצמאית במידה ובחר בקרן פנסיה ההפרשות כדלהלן 5.5% (העובד יכול להגדיל הפרשותיו ל – 7%) ע"ח העובד 12% - תפריש הממשלה קרן פנסיה חדשה מעניקה ביטוח לשאירים, נכות וקיצבת זקנה. המפורטת בחישוב בקרנות החדשות לקיצבת זיקנה נעשה עפ"י השיטה המפורטת להלן:

הנוסחה הבאה סכום צבירה _____ = קיצבה חודשית
מקדם תוחלת חיים



מדינת ישראל
נציבות שירות המדינה
האגף הבכיר לפרישה וגימלאות



קופת גמל לעצמאים

עובד אשר בחר בקופת גמל עצמאית הפרשותיו יהיו כדלהלן :

בגין החזר הוצאות - עובד 5% + מעסיק 5%
בגין עבודה נוספת - עובד 5% + מעסיק 5%
בקופת גמל מפעלית (לשכירים) – הכללים פורטו לעיל (בפרק י"ז סעיפים 1-4).

בגין עבודה נוספת יופרשו עוד 7% מטעם הממשלה לקופת גמל עצמאית עפ"י בחירת העובד. הפרשות אלו יחויבו במס בהתאם למס השולי של העובד.

עובד אשר הופרשו לו כספים עד ליום 31.12.2005 בגין עבודה נוספת בלבד לקופת גמל לעצמאים, הכספים שהופרשו יעמדו לרשותו בכפוף להוראות הדין במקרים הבאים :

1. גבר בגיל 65 לאחר 5 שנים.
אשה בגיל 60 לאחר 5 שנים.
גבר בגיל 60 לאחר 10 שנים.

לאחר 15 שנות חברות בקופה בכל גיל.
החל מיום 1.1.2006 כספי הצבירה יעמדו לזכות העובד בגיל 60.

יח. קרן השתלמות

עם צאתו של עובד לגמלאות, מתחיל לקטוף את פירות השקעותיו בקרן ההשתלמות. קרן ההשתלמות בה היה חבר/ה נפתחת בפניו ויוכל למשוך את כספי הקרן, הכוללים את חלקו ואת חלק המעביד, לרבות כל הרווחים שנשאה הקרן כשהם פטורים מתשלום מס הכנסה (כפוף לתקנות כפי שיהיו בתוקף באותו מועד). בתנאים הבאים :

אם השלים 6 שנים בקרן – בכל גיל.
גבר בגיל 65 או אישה בגיל 60 לאחר 3 שנים לפחות.

כ. מענק פרישה – עפ"י סעיף 22 לחוק הגימלאות

מענק הפרישה לזכאים על פי קריטריונים הקבועים בחוק, משולם עם תשלום הקיצבה הראשונה.

לתשומת לב : כל הגדלה בשיעור אחוזי הקצבה מקטינה את גובה מענק הפרישה.

במקרים אלו יבוצע חישוב המענק מחדש והזכאים ידרשו להחזיר כספי המענק על פי החישוב החדש.



מדינת ישראל
נציבות שירות המדינה
האגף הבכיר לפרישה וגימלאות



כ.א. גמלאות כפל – עפ"י סעיף 32 לחוק הגימלאות

עובד הפורש משרות המדינה וזכאי לקיצבה נוספת מאוצר המדינה או מקופה ציבורית יחושב שעור קצבתו על פי שנות שרותו בשני המוסדות גם יחד, בתנאי שסך כל קצבאותיו לא יעלה על השיעור המקסימלי. שיעור זה יוחל על המשכורת הקובעת הגבוהה מבין השתיים.

כ.ב. קבלת הלוואות מבנק "יהב"

גם אחרי פרישת עובד/ת לגימלאות, קיימת זכאות לקבלת כל סוגי ההלוואות מבנק "יהב" כמו כל עובד מן המניין, למעט הלוואה לרכישת רכב הניתנת על-פי מדיניות בנק יהב.

לקבלת הלוואה יש לפנות ישירות לבנק "יהב" מבלי לפנות אל המשרד. כמובן שעל הלוואות "יהב" חלות מגבלות רגילות עפ"י הנהלים המקובלים בבנק, וכפי שהם חלים על כל עובד מדינה מן המניין.

כ.ג. זכויות שאירים במקרה פטירה

1. שאירים של נפטר לצורך תשלום גימלאות הם: -

א. מי שהיתה אשתו בשעת מותו, לרבות מי שהיתה ידועה בציבור כאשתו וגרה עמו אותה שעה (להלן – "אלמנה").

ב. מי שהיה בעלה בשעת מותה, לרבות מי שהיה ידוע בציבור כבעלה וגר עמה אותה שעה (להלן – "אלמן").

ג. ילדו או ילדו החורג וילדו המאומץ שאינם עומדים ברשות עצמם, וכן נכדו שאינו עומד ברשות עצמו ושכל פרנסתו עליו (להלן – "יתום").

ד. הוריו של הנפטר שאינם עומדים ברשות עצמם ושכל פרנסתם עליו, דינם כדין תלוי כאמור בסעיף ה' להלן.

ה. בן משפחה אשר תלותו בנפטר היתה הסיבה להגדלת משכורתו או קיצבתו של הנפטר לפני מותו (להלן – "תלוי").

ו. עומד ברשות עצמו פירושו מי שהגיע לגיל 18, ובילדו ובנכדו של נפטר, לרבות ילדו החורג או המאומץ – מי שהגיע לגיל 20, ואם הוא בשירות סדיר לפי חוק שירות הבטחון – מי שהגיע לגיל 21, והכל – למעט למי שאין לו הכנסה כדי מחייתו ואינו מסוגל לכלכל את עצמו.



מדינת ישראל
נציבות שירות המדינה
האגף הבכיר לפרישה וגימלאות



2. קיצבת שאירים של גימלאי שנפטר – הינה בשיעורים כדלהלן: -

- א. לבן הזוג, אם היה בן זוגו שלש שנים לפחות לפני פטירתו, או נולד להם ילד כל עוד לא נישא – 60% מהקיצבה, ובלבד שלא תעלה על 40% ממשכורתו הקובעת של הנפטר.
- ב. ליתומים, כל עוד אינם עומדים ברשות עצמם, ויש בן זוג הזכאי לקיצבה – 15% לכל יתום.
- ג. ליתומים, כל עוד אינם עומדים ברשות עצמם, ואין בן זוג הזכאי לקיצבה – 15% לכל יתום בתוספת 25% לכלל היתומים, אף אם אין יותר מיתום אחד. היינו, גם יתום בודד יקבל 40% מהקיצבה.
- ד. לתלויים, כל עוד אינם עומדים ברשות עצמם, ואין אחרי הנפטר לא בן זוג ולא יתום הזכאים לקיצבה – 20% לכל אחד.

כד קיצבת זיקנה מטעם המוסד לביטוח לאומי

1. עובד הפורש לגימלאות מטעמי גיל (גבר בגיל 67 ואשה בגיל 64) – זכאי לקיצבת זיקנה מהמוסד לביטוח לאומי.
- גם אחרי הפרישה, זכאי הגימלאי לקיצבת זיקנה אם הוא עובד בעבודה כלשהי ומשתכר עד לסכום מסויים המשתנה מעת לעת. מומלץ שהגימלאי יברר תחילה עם המוסד לביטוח לאומי את ההגבלות בעניין זה על-מנת שלא יפסיד חלק ניכר מקיצבת הזיקנה או את כולה.
2. לגבר בגיל 70 ולאשה בגיל 70 – תשולם קיצבת הזיקנה בלא קשר להכנסתם.
3. אם העובד (גבר בגיל 67 ואשה בגיל 64 בהתאם לגיל המדורג בחוק) ממשיך לעבוד באותו מקום עבודה ואינו פורש ממנו אחרי תקופת הזכאות לקיצבת זיקנה לא תשולם לו קיצבת זיקנה ועל כל שנת עבודה מעבר ליום הזכאות לקיצבה, תשולם לו תוספת בשיעור 5% ועד לסכום מכסימלי הקבוע בחוק. ואולם עובד אשר ממשיך לעבוד באותו מקום עבודה (לגבר לאחר גיל 70 ולאשה לאחר גיל 70), יהיו זכאים לקיצבת זיקנה מוגדלת, כאמור לעיל, מהמוסד לביטוח לאומי.



מדינת ישראל
נציבות שירות המדינה
האגף הבכיר לפרישה וגימלאות



4. המוסד לביטוח לאומי שולח לזכאים את טופסי התביעה לקיצבת זקנה.

אם לא התקבל הטופס חודשיים לפני מועד הפרישה (גבר בגיל 67 ואשה בגיל 64) – יש לגשת לסניף המוסד לביטוח לאומי הקרוב למקום מגוריו של העובד, ולבקש טופס תביעה לקיצבת זיקנה.

על העובד למלא הפרטים בטופס בכתב יד ברור ובמידת הצורך – לקבל מהמשרד אישורים מתאימים.

מצאנו לנכון לציין רק נתונים יסודיים ועיקריים בנושא זה. לקבלת מידע מפורט ומקיף, אנו מציעים לפנות לסניף המוסד לביטוח לאומי הקרוב למקום מגוריו של העובד.

כה "אזרח ותיק" – חוק האזרחים הוותיקים התש"ן-1996

החוק הנ"ל חל על כל תושב ישראלי, אשה מעל גיל 60 וגבר מעל גיל 67 (בהתאמה בהתאם לשינוי המדורג בחוק).

עם פרישת עובד לגימלאות בגיל 65 (או לאשה בגיל 60) (בהתאמה בהתאם לשינוי המדורג בחוק) – תוענק לו ע"י משרד העבודה והרווחה תעודה של "אזרח ותיק", ואם לא התקבלה בפרק זמן סביר, רצוי לפנות אל משרד העבודה והרווחה ולדרוש את התעודה.

כו שינויים אישיים, תשלומי מס הכנסה וביטוח לאומי ותשלומים אחרים

1. אלמן או אלמנה, המקבלים קיצבת שאיר ונישאו בשנית – יופסק תשלום קיצבתם, ויהיו זכאים למענק נישואין.

מענק הנישואין הינו בשיעור 36 קיצבאות. מחציתו תשולם עם הנישואין והמחצית השניה בתום 24 חודשים מיום הנישואין.

2. יש להודיע למינהל הגימלאות במשרד האוצר בתוך 15 יום על כל שינוי בכתובת, וכן על שינוי במצב המשפחתי שיש בו כדי להשפיע על הזכאות לתשלום הקיצבה.

3. גימלאי היוצא לחו"ל לתקופה ארוכה – מתבקש להמציא ממקום שהייתו למינהל הגימלאות, אחת ל- 6 חודשים "הצהרת חיים" חתומה ע"י נציג או קונסול ישראל, זאת כדי לאפשר רציפות בתשלומי הקיצבה.



מדינת ישראל נציבות שירות המדינה האגף הבכיר לפרישה וגימלאות



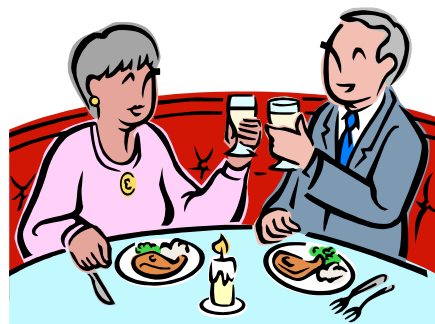
4. על פי פקודת מס הכנסה, גימלאי זכאי לפטור ממס הכנסה בשיעור 35% עד לסכום תיקרה המשתנה ע"י אגף מס הכנסה מעת לעת. הזכאות לפטור ניתנת לכל גימלאי לאחר שהצהיר שאין לו הכנסה נוספת החייבת במס בנוסף לקיצבה, ועפ"י התקנות – הפטור יוענק רק לאחר הצהרה בדבר היעדר הכנסות נוספות. כמו כן עליו להמציא מפקיד השומה טופס 160, 161 בדבר מענקים חד-פעמיים ששולמו על-ידי המשרד. הוראה זו חלה על גימלאים אשר פרשו עפ"י גילם הקבוע בחוק גיל פרישה.

5. גימלאים הזכאים לקיצבת פרישה בטרם הגיעו לגיל הקובע לגביהם החוק חייבים בניכוי לביטוח לאומי ובביטוח בריאות. הזכאים לקיצבת שאירים – פטורים מניכויים אלה.

6. חברות בהסתדרות – בקשות יש להפנות למשרד וכן בקשות לניכוי דמי חבר או החזרי ניכוי דמי חבר – יש להפנות לארגון ההסתדרותי באזור מגוריו של העובד. בקשה להפסקת ניכוי דמי חבר ניתן להפנות ישירות למינהל הגימלאות בכתב, והעתק – לארגון ההסתדרותי.

הפסקת הניכוי תבוצע, חודש לאחר הפניה, ואין החזרים בגין ניכויים רטרואקטיביים.

אנו מאחלים לך אריכות ימים ורוב נחת בחייך הפרטיים ופרישה רכה.





מדינת ישראל
נציבות שירות המדינה
האגף הבכיר לפרישה וגימלאות



כ.ז. כתובות וטלפונים ומועדי קבלת קהל

- א. נציבות שירות המדינה**
אגף גימלאות ופרישה – קפלן 3, ירושלים
טלפון : 6705186 - 02, פקס : 6706125 - 02
מייל : ziyonle@civil-service.gov.il
- ב. היחידה למינהל הגימלאות, משרד האוצר**
רחוב יפו 224 בנין התחנה המרכזית החדשה, ירושלים
טלפון : 5016333-02
קבלת קהל בימים שני ורביעי בין השעות 09:00 – 13:00
- ג. נציגי היחידה למינהל הגימלאות מקבלים קהל בתל אביב,**
חיפה ובאר שבע בימים ובמועדים המתפרסמים בספח
התלוש. להלן כתובות המשרדים :
- תל אביב -** הלשכה לשקום נכים, רח' המסגר 39 פינת יצחק שדה
טל - 5682626-03
- חיפה -** הלשכה לשקום נכים, משרד האוצר, בנין שמי – בר
שער פלמר 2 ליד הכניסה לנמל טלי – 04/8640838/9
- באר שבע -** משרד האוצר, בית אושירה שדרות זלמן שזר 1 קומה
א' חדר 146 טלי – 08/6230375